

# مؤشر (KPI-P-3) تقييم الطلاب لجودة المقررات

كلية الطب  
"برنامج الطب"

الإصدار الرابع عشر للفصل الدراسي الثاني من العام الجامعي ١٤٣٩/١٤٤٠هـ

## مقدمة :

إيماناً من وحدة قياس الأداء بأن ما لا يتم قياسه لا يمكن تطويره، وتنفيذا لرسالتها ودورها في دعم الوحدات الأكاديمية وتزويدها بالقياسات الدقيقة للأداء التي تمكنها من متابعة وتقويم أدائها لتصميم خطط التحسين المستمر في ضوء رؤية واضحة لمستوى التقدم باتجاه تحقيق المستهدف، ونظراً لطبيعة المرحلة الحالية التي تنطلق من خلالها جامعة نجران بخطة ثابتة نحو إعداد برامجها الأكاديمية لاستيفاء متطلبات الاعتماد البرامجي، تقدم وحدة قياس الأداء تقرير تقييم الطلاب لجودة المقررات الدراسية على المستوى البرامجي حيث يستوفي التقرير المؤشر (KPI-P-03) وهو أحد المؤشرات الرئيسة التي حددها المركز الوطني للتقويم والاعتماد الأكاديمي والذي ينبغي على جميع البرامج الأكاديمية قياسه بصورة دورية لرصد مستويات الأداء الفعلية والمستهدفة إلى جانب مستويات الأداء المرجعية (المقارنة المرجعية الداخلية/الخارجية).

وفي ضوء النتائج الواردة في التقرير الحالي والتي تعمل على إمداد إدارات البرامج الأكاديمية بنتائج فصلية دقيقة للمؤشر مع رصد للقيم السابقة التي تمكن البرنامج الأكاديمي من متابعة تقدمه باتجاه المستهدف المعتمد، نأمل من البرامج الأكاديمية إعداد تقرير لوصف وتحليل نتائج المؤشر (متضمناً تغيرات الأداء والمقارنات وفقاً للمقررات وجنس الطلاب)، يعمل على تحديد نقاط القوة والجوانب التي تحتاج إلى مزيداً من التحسين بصورة دقيقة وموضوعية، كما نأمل من البرامج الأكاديمية دراسة التقارير الفردية للمقررات ورصد ما ورد بها من نقاط قوة وجوانب للتحسين ومناقشة ما يمكن اتخاذه من إجراءات وخطط تحسينية واعتمادها من خلال المجالس الرسمية للارتقاء بجودة المقررات والبرنامج الأكاديمي ككل.

والله ولي التوفيق..

رئيس وحدة قياس الأداء

د. هدى يحيى اليامي

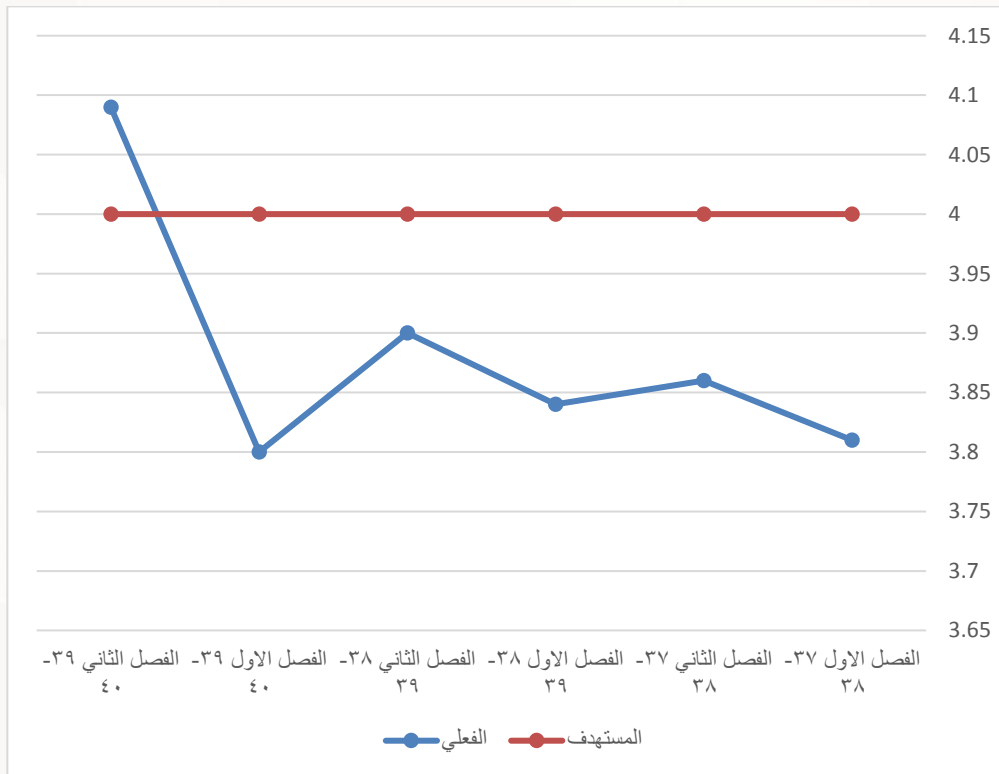
## ملخص عام:

حددت جامعة نجران (٨٠%) كقيمة مستهدفة لمؤشر تقييم الطلاب لجودة المقررات (متوسط ٤,٠٠ على مقياس التقدير الخماسي).

وقد أظهرت النتائج أن نسبة تقييم الطلبة لجودة المقررات في برنامج الطب بلغت (٨١,٨%) وبمتوسط عام (٤,٠٩) وهي أعلى من النسبة المستهدفة، وتعكس تحسن قيمة المؤشر مقارنة بالقيم المسجلة خلال فترة الرصد السابق.

جدول (١): رصد نتائج تقييم الطلاب لجودة مقررات برنامج الطب خلال الفترة من العام ١٤٣٧/ ١٤٣٨ حتى العام ١٤٤٠/ ٣٩ هـ

الطب	الفصل الاول ٣٨-٣٧	الفصل الثاني ٣٨-٣٧	الفصل الاول ٣٩-٣٨	الفصل الثاني ٣٩-٣٨	الفصل الاول ٤٠-٣٩	الفصل الثاني ٤٠-٣٩
متوسط التقييم العام	3.81	3.86	3.84	3.90	3.80	4.09
النسبة	76.2	77.2	76.8	78.00	76.00	81.8
مستوى التقييم	جيد جدا	جيد جدا	جيد جدا	جيد جدا	جيد جدا	جيد جدا



ويظهر الجدول (٢) وجود فروق ذات دلالة احصائية عند مستوى دلالة (٠,٠٥) لمقارنة متوسط فترات الرصد لمؤشر جودة المقرر مع اخر رصد، مما يدل على وجود تحسن معنوي للمؤشر خلال فترات الرصد، والذي قد يرجع لأثر اجراءات تحسينية اتبعتها ادارة البرنامج لتحسين قيمة هذا المؤشر في ضوء دراسة التقارير السابقة وتحديد مواطن الضعف بها ودراسة أسبابها.

جدول (٢): اختبار (ت) للعينة الواحدة لبيان دلالة الفروق بين متوسط الرصد للفصل الدراسي الثاني من العام ١٤٣٩/١٤٤٠ هـ لجودة المقررات الدراسية مع متوسط الرصد السابق

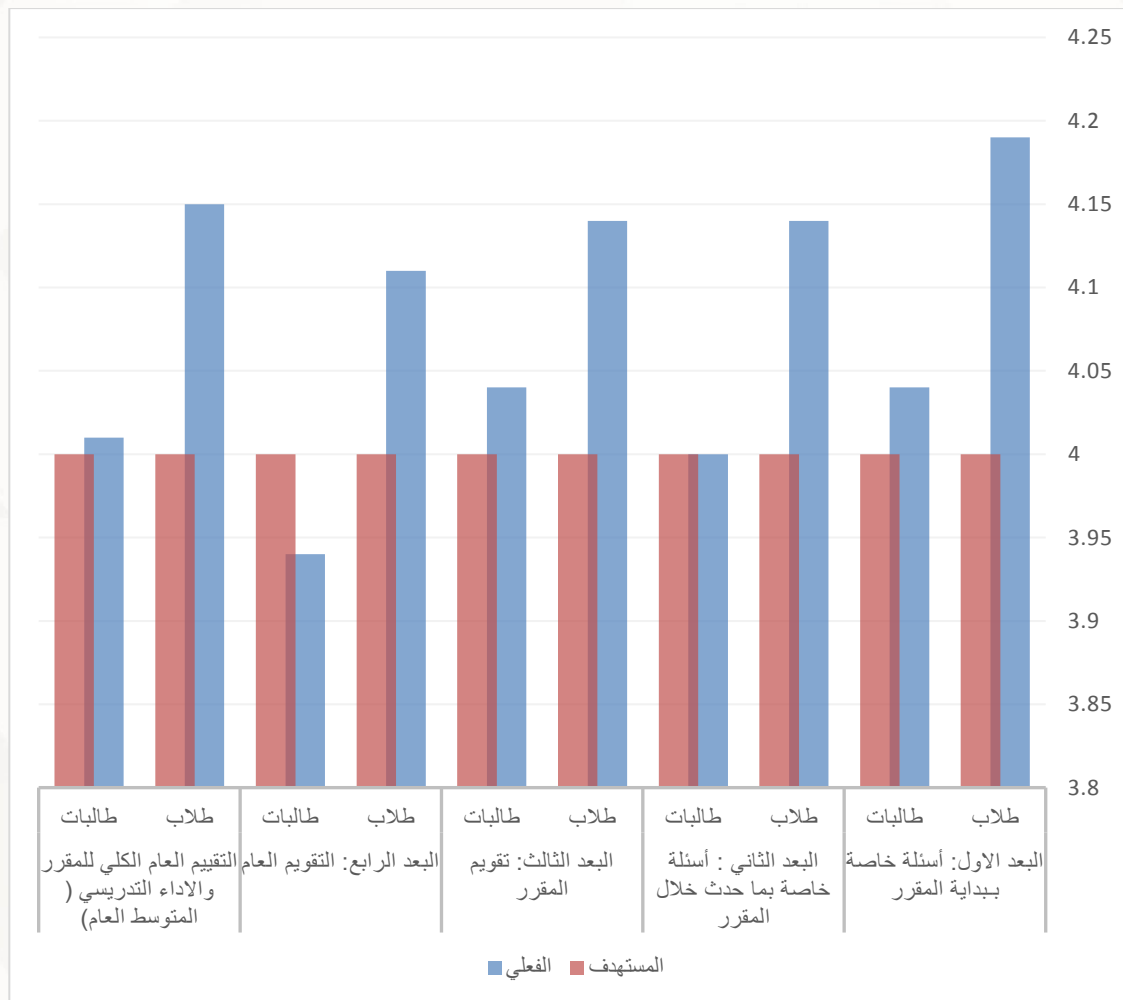
Mean Difference	Test Value = 4.09		ت	الانحراف المعياري	المتوسط الحسابي لفترات الرصد	عدد فترات الرصد	متوسط الرصد للفصل الثاني من العام ١٤٣٩/١٤٤٠
	مستوى الدلالة	درجات الحرية					
.248	.000	4	13.778	0.04	3.84	6	

### النتائج التفصيلية لتقييم جودة مقررات برنامج الطب

جدول (٣): المتوسطات الحسابية والنسبة المئوية لفترات استبيان تقييم جودة المقررات.

م	استبانة التقييم		طلاب		طالبات	
	البعد - الفقرة		المتوسطات الحسابية	النسبة المئوية	المتوسطات الحسابية	النسبة المئوية
	البعد الأول: أسئلة خاصة ببداية المقرر		4.19	83.8	4.04	80.8
١	كانت الخطوط الأساسية (بما في ذلك المعلومات والمهارات التي صمم المقرر لتطويرها) واضحة بالنسبة لي.		4.20	84	4.10	82
٢	كانت متطلبات النجاح في المقرر (بما في ذلك الواجبات التي يتم التقييم بناء عليها، ومحكات التقييم) واضحة بالنسبة لي.		4.18	83.6	4.01	80.2
٣	كانت مصادر مساعدتي في المقرر (بما في ذلك الساعات المكتبية لعضو هيئة التدريس، والمراجع) واضحة بالنسبة لي.		4.20	84	4.03	80.6
	البعد الثاني : أسئلة خاصة بما حدث خلال المقرر		4.14	82.8	4.00	80
٤	كان تنفيذ المقرر والأشياء التي طلب مني أداؤها متسقة مع الخطوط الأساسية للمقرر.		4.18	83.6	4.07	81.4
٥	كان عضو هيئة التدريس ملتزماً بإعطاء المقرر بشكل كامل (مثل: بدأ المحاضرات في الوقت المحدد، تواجد عضو هيئة التدريس بشكل دائم، الإعداد الجيد للمواد المساعدة في التدريس، وهكذا).		4.15	83	4.09	81.8
٦	لدى عضو هيئة التدريس الذي يقوم بتقديم هذا المقرر إلمام كامل بمحتوى المقرر.		4.18	83.6	4.09	81.8
٧	كان عضو هيئة التدريس موجوداً للمساعدة خلال الساعات المكتبية		4.20	84	4.03	80.6
٨	كان عضو هيئة التدريس متحمساً لما يقوم بتدريسه .		4.18	83.6	4.08	81.6
٩	كان عضو هيئة التدريس مهتماً بمدى تقدمي وكان معيناً لي		4.15	83	3.97	79.4
١٠	كان كل ما يقدم في المقرر حديثاً ومفيداً، (النصوص المقروءة، التلخيصات، المراجع، وما شابهها).		4.15	83	4.03	80.6
١١	كانت المصادر التي احتجتها في هذا المقرر متوافرة كلما كنت أحتاج إليها		4.15	83	4.02	80.4
١٢	كان هناك استخدام فعال للتقنية لدعم تعليمي في هذا المقرر		4.11	82.2	4.02	80.4
١٣	وجدت تشجيعاً لإلقاء الأسئلة وتطوير أفكار خاصة في هذا المقرر		4.14	82.8	3.95	79
١٤	شجعت في هذا المقرر على تقديم أفضل ما عندي		4.11	82.2	3.96	79.2
١٥	ساعدت الأشياء التي طلبت مني في هذا المقرر (النشطة الصفية، المعامل، وهكذا) في تطوير معرفتي ومهاراتي التي يهدف المقرر لتعليمها.		4.11	82.2	3.91	78.2
١٦	كانت كمية العمل في هذا المقرر متناسبة مع عدد الساعات المعتمدة المخصصة للمقرر.		4.13	82.6	3.90	78
١٧	قدمت لي درجات الواجبات والاختبارات في هذا المقرر خلال وقت معقول		4.08	81.6	3.91	78.2

م	استبانة التقييم	طلاب	طالبات
	البعد - الفقرة	المتوسطات الحسابية	النسبة المئوية
١٨	كان تصحيح واجباتي واختباراتي عادلاً ومناسباً.	4.11	82.2
١٩	وضحت لي الصلة بين هذا المقرر والمقررات الأخرى بالبرنامج (القسم).	4.11	82.2
	البعد الثالث: تقويم المقرر	4.14	82.8
٢٠	ما تعلمته في هذا المقرر مهم وسيفيدني مستقبلاً	4.19	83.8
٢١	ساعدني هذا المقرر على تحسين قدرتي على التفكير وحل المشكلات بدلاً من حفظ المعلومات فقط	4.13	82.6
٢٢	ساعدني هذا المقرر على تحسين مهاراتي في العمل على شكل فريق	4.11	82.2
٢٣	ساعدني هذا المقرر على تحسين قدرتي على الاتصال بفاعلية	4.13	82.6
	البعد الرابع: التقويم العام	4.11	82.2
٢٤	أشعر بالرضا بشكل عام عن مستوى جودة هذا المقرر	4.11	82.2
	التقييم العام الكلي للمقرر والاداء التدريسي ( المتوسط العام)	4.15	83
		4.01	80.2



## مناقشة النتائج:

بشكل عام تشير النتائج إلى تحقيق المستهدف لهذا المؤشر، وان كانت النتائج التفصيلية تشير الى وجود تفاوت بين تقييمات الشطرين لصالح شطر الطلاب.

## التوصيات:

توصي وحدة قياس الأداء ادارة البرنامج بالتالي:

- تعزيز التقرير الحالي بنتائج تقييم التقارير الفردية للمقررات ودراساتها لتقييم فاعلية اجراءات التحسين التي طبقتها ادارة البرنامج في ضوء التقارير السابقة لتقييم جودة المقررات وذلك بهدف تحديد الاجراءات ذات الأثر الأكبر على مستوى الأداء لتعزيزها واتخاذ ما يلزم لضمان استمرار ارتفاع المؤشر وتحقيقه للمستهدف.
- دراسة أسباب التفاوت في نتائج التقييم بين شطري البرنامج وذلك على مستوى المقررات لتحديد مواطن الضعف وتحليل أسبابها لوضع خطط علاجية واجراءات تحسينية وتصحيحية مناسبة.
- الاستفادة من استمارة تقويم المقرر على مستوى المقررات الفردية في استخراج معلومات حول تقييم الطلاب لكل من فاعلية التدريس، فاعلية طرق التقييم، مصادر التعلم، انجاز الطلاب لمخرجات التعلم، الدعم والارشاد وفقا للجدول التالي:

المؤشر	رقم العبارة ذات العلاقة باستمارة تقييم المقرر
فاعلية التدريس	١٦، ١٥، ١٣، ٨، ٦، ٥، ٤، ١
فاعلية طرق تقييم الطلاب	١٨، ١٧، ٢
جودة مصادر التعلم	١٢، ١١، ١٠، ٣
انجاز الطلاب لمخرجات التعلم	٢٣، ٢٢، ٢١، ٢٠
جودة عمليات الدعم والارشاد	١٩، ١٤، ٩، ٧