



# دليل بنوك الأسئلة و الاختبارات الإلكترونية لأعضاء هيئة التدريس



## بنوك الأسئلة أداة فعالة لتنوع الأسئلة في الاختبارات



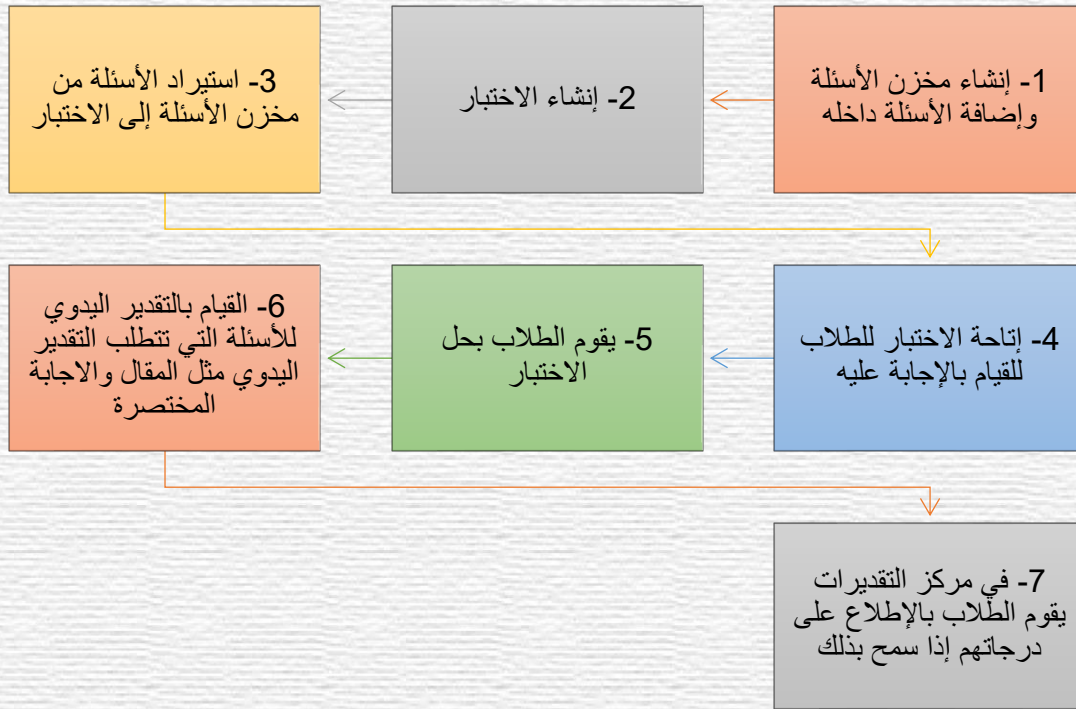


# دليل بنوك الأسئلة و الاختبارات الإلكترونية

تسمح أدوات نظام Blackboard "الاختبارات والاستطلاعات ومخازن الأسئلة" للمحاضرين بإنشاء اختبارات يمكن للطلاب حلها عبر الإنترنت داخل النظام وفيما يلي بعض الخيارات المتاحة.

- يمكن تسجيل نتائج الاختبار مباشرة في مركز التقديرات.
- بعض أنواع الأسئلة مثل صواب/خطأ والاختيار المتعدد هي ذاتية التقدير وستدخل الدرجات في مركز التقدير تلقائياً.
- يمكن للمحاضرين الوصول إلى نتائج الطلاب والدرجات أو تغييرها يدوياً من داخل مركز التقديرات.
- يمكن تحديد مؤقت للاختبارات.
- لا يمكن الوصول إلى الاختبارات إلا في إطار زمني محدد.
- يمكن إعادة استخدام الأسئلة في اختبارات أخرى.
- يمكن تصدير الاختبارات إلى أقسام أخرى.

في حين أن هناك طرق مختلفة لإنشاء الاختبارات، إذا كنت جديداً على الاختبارات عبر نظام Blackboard نقترح عليك اتباع الخطوات الموضحة في الرسم البياني أدناه. فهو يوضح الخطوات التي يجب أن يقوم بها المحاضر لإنشاء الاختبارات ونشرها وتقديرها.



## فهرس المحتويات

رقم الصفحة	العنوان	م
٣	المشاكل الشائعة مع اختبارات نظام Blackboard	١
٣	الخطوة الأولى: إنشاء مخزن الأسئلة	٢
١٠	الخطوة الثانية: إنشاء الاختبار	٣
١١	الخطوة الثالثة: إضافة الأسئلة إلى الاختبار	٤
١١	أولاً: إنشاء الاختبار باستخدام خاصية "إنشاء مجموعة الأسئلة".	٥
١٢	ثانياً: إنشاء الاختبار باستخدام خاصية "إنشاء كتلة عشوائية".	٦
١٣	ثالثاً: إنشاء الاختبار باستخدام خاصية "البحث عن الأسئلة".	٧
١٤	تحديد الدرجات للأسئلة	٨
١٥	الخطوة الرابعة: إتاحة الاختبار	٩
١٨	الخطوة الخامسة: الطلاب يقومون بحل الاختبار	١٠
١٩	الخطوة السادسة: المحاضر يقوم بتقدير محاولات الطلاب (عند الحاجة)	١١
٢١	الخطوة السابعة: الطلاب يذهبون إلى "التقديرات" لاستعراض درجاتهم والملاحظات	١٢
٢٣	بعض المهام أو الإشكاليات المتعلقة بالاختبارات الإلكترونية	١٣
٢٣	أولاً: لم يتمكن الطالب من إجراء الاختبار في الوقت المحدد عندما كان الارتباط متاحاً	١٤
٢٤	ثانياً: تغيير الإجابة الصحيحة (الإجابات) لأحد الأسئلة بعد قيام الطلاب بحل الاختبار	١٥
٢٦	ثالثاً: نسخ الاختبار أو مخزن الأسئلة إلى مكان آخر	١٦



## المشاكل الشائعة مع اختبارات نظام Blackboard

للمساعدة في ضمان سير تجربة الطالب بشكل أكثر سلاسة ودون أي مشكلات، يرجى قراءة هذا القسم حول المشاكل الشائعة بعناية فائقة.

### معلومات يجب إبلاغ الطلاب بها:

- لا يمكن استخدام تطبيق الجوال لحل الاختبار نهائياً إلا إذا تم إنشاء الاختبار بطريقة (اختبار التوافق مع mobile).
- يجب استخدام متصفحات الانترنت مثل Chrome أو Firefox أو Safari عند إجراء الاختبار لا يجب استخدام إنترنت إكسبلورر أبداً.
- إذا كان ذلك ممكناً يرجى استخدام الكمبيوتر أو اللابتوب لحل الاختبار وليس الجوال.
- يجب ألا يتم الضغط أبداً على زر الرجوع الخاص بالمتصفح.
- يفضل حفظ الإجابة بشكل متكرر وخاصة في الأسئلة المقالية تفادياً للخروج من النظام.

### معلومات لأعضاء هيئة التدريس:

- لا ينصح باستخدام أسئلة "إجابة مختصرة" استخدم سؤال "مقال" بدلاً من ذلك. هناك خطأ برمجي في متصفح Chrome قد يؤدي إلى حدوث مشكلات في أسئلة الإجابة المختصرة.
- إذا كنت تريد من الطلاب إرفاق ملف، على سبيل المثال، مجموعة بيانات، فقم باستخدام سؤال "إيداع الملف".
- قم بإعداد الاختبارات بحيث يظهر الاختبار بأكمله في وقت واحد (أحد إعدادات "عرض الاختبار" في خيارات اختبار). قد تحدث بعض المشكلات عند عرض سؤال واحد في كل مرة.
- يجب إخبار الطلاب بحفظ الاجابات بشكل متكرر لتقليل حدوث أي مشكلات لا سمح الله.
- يجب ألا يتم تفعيل "حظر التراجع" من خيارات الاختبار (وهذا من شأنه أن يمنع الطالب من تغيير الإجابة على الأسئلة السابقة الذي تم الإجابة عليها بشكل جزئي قبل الانتقال للسؤال التالي).
- تعرف على كيفية تغيير إعدادات الإختبار للسماح لطالب واحد أو أكثر بفرصة بدء الإختبار مرة أخرى عند حدوث أي مشكلات أو أعدار. ويتم ذلك من خلال "خيارات الاختبار" ومن ثم "استثناءات إتاحة الاختبار".

## الخطوة الأولى: إنشاء مخزن الأسئلة

الأسلوب الأكثر شيوعاً لإنشاء اختبار هو إنشاء الأسئلة أولاً بإضافتها إلى مخزن الأسئلة ثم استيرادها إلى اختبار. (إذا قمت بإنشاء الأسئلة ضمن اختبار ثم قمت بحذف هذا الاختبار، فسيتم حذف الأسئلة أيضاً ولكن إذا قمت بإستيرادها من مخزن أسئلة إلى الاختبار، فستكون متاحة للاختبارات الأخرى إذا قمت بحذف هذا الاختبار.)

١. الوصول إلى المقرر الذي ترغب في إنشاء اختبار له.

# دليل بنوك الأسئلة والاختبارات الإلكترونية

الاختبارات والاستطلاعات ومخازن الأسئلة

الاختبارات  
الاختبارات هي عبارة عن مجموعة من الأسئلة التي يتم تقديرها

الاستطلاعات  
لا يتم تقدير الاستطلاعات، وتكون ردود الطالب مجهولة، وهي م

**مخازن الأسئلة**  
مخزن تجميع الأسئلة هي عبارة عن مجموعة من الأسئلة التي

٥. اضغط على "مخازن الأسئلة"

إدارة المقررات الدراسية

لوحة التحكم

Content Collection

أدوات المقرر الدراسي

Blackboard Collaborate

SafeAssign

إدارة التواريخ

إرسال بريد

الأداء الهدف

الأهداف

الإعلانات

الإنجازات

**الاختبارات والاستطلاعات ومخازن الأسئلة**

التقييم الذاتي وتقييم الزملاء

القواعد

٢. قم بتوسيع "لوحة التحكم"

٣. قم بتوسيع "أدوات المقرر الدراسي"

٤. اضغط على "الاختبارات والاستطلاعات ومخازن الأسئلة"

معلومات مخزن الأسئلة

الاسم \*

الوصف

إرشادات

٧. قم بكتابة اسم مخزن الأسئلة

مخزن أسئلة الاختبار الفصلي

للحصول على شريط الأدوات، اضغط على ALT+F10 (الكمبيوتر الشخصي) أو ALT+FN+F10 (نظام التشغيل Mac).

٨. قم بكتابة وصف مخزن الأسئلة

وصف مخزن الأسئلة

إرشادات

٩. قم بالضغط على "إرسال"

إرسال إلغاء الأمر

انقر فوق إرسال للمتابعة.



# دليل بنوك الأسئلة و الاختبارات الإلكترونية

لوحة مخزن الأسئلة: مخزن أسئلة الاختبار الفصلي

تُقدم لوحة مخزن الأسئلة قائمة لمخزون الأسئلة التي يُمكن إدارتها والبحث فيها الخاصة بهم، أو تحرير الأسئلة بشكل فردي. تعليمات إضافية

١٠. اضغط على "إنشاء سؤال"

إنشاء سؤال

إجابة مختصرة  
أكمل ما يلي  
أكمل ما يلي من فراغات متعددة  
إما/أو  
إبداع الملف  
استكمال الجمل  
ترتيب  
سؤال يُجاب عليه برقم  
صواب/خطأ  
صيغة محسوبة  
قياس رأي متدرج/مقياس لكرت  
متعدد الإجابات  
متعدد الاختيارات  
مطابقة  
مقال  
نقطة فعالة  
وضع سؤال للإجابة

أسئلة

لا يحتوي  
أنشئ أو

١١. قم باختيار نوع السؤال الذي ترغب في إنشائه. تختلف الخيارات حسب نوع السؤال، ولكن الأنواع الشائعة مثل متعدد الاختيارات والصواب والخطأ سيتم توضيحها في الجزء التالي.

مثال ١: سؤال متعدد الاختيارات - تختلف الخيارات بين أنواع الأسئلة المختلفة ولكن لديها العديد من الإعدادات المشتركة. تظهر أدناه

خيارات سؤال متعدد الاختيارات.

إنشاء/تحرير سؤال الاختبار من متعدد

تسمح أسئلة الاختبار من متعدد للطلاب باختيار إجابة صحيحة واحدة من مجموعة من الإجابات. وتُمكن إضافة 100 إجابة كحد أقصى للسؤال. تعليمات إضافية

\* تشير إلى حقل مطلوب.

سؤال

عنوان السؤال

اختر الإجابة الصحيحة مما يلي:

\* نص السؤال للحصول على شريط الأدوات، اضغط على ALT+F10 (الكمبيوتر الشخصي) أو ALT+FN+F10 (نظام التشغيل Mac).

١٢. قم بكتابة عنوان السؤال

١٣. قم بكتابة نص السؤال

الحاسوب الذي يستخدم في محطات القطارات هو:

المسار: strong » span » p

كلمات: 0

# دليل بنوك الأسئلة و الاختبارات الإلكترونية

خيارات

في حالة السماح بمنح جزء من الدرجة، يمكن لكل إجابة غير صحيحة تعيين نسبة إجمالي الدرجات التي يجب أن تعطى لتلك الإجابة.

١٤. قم باختيار الخيارات المطلوبة للسؤال، مثل ترقيم الإجابات واتجاه الإجابة وإظهار الإجابات بترتيب عشوائي.

ترقيم الإجابات  
أحرف كبيرة (A, B, C) ▼

اتجاه الإجابة  
عمودي ▼

السماح بمنح جزء من الدرجة

إظهار الإجابات بترتيب عشوائي

١٥. قم بتحديد عدد الإجابات من ٤ إلى ١٠٠ إجابة، الحد الأدنى من القائمة هو ٤ إجابات ولكن يمكن الضغط على زر إزالة للوصول إلى إجابتين كحد أدنى.

4 ▼

عدد الإجابات

إجابات صحيحة

الإجابة 1.

للحصول على شريط الأدوات، اضغط على ALT+F10 (الكمبيوتر الشخصي) أو ALT+FN+F10 (نظام التشغيل Mac).

١٦. قم بكتابة الاختيارات التي سيقوم الطلاب بالاختيار منها كل اختيار في مربع نص على حده.

الحاسوب العلق

الإجابة 2.

للحصول على شريط الأدوات، اضغط على ALT+F10 (الكمبيوتر الشخصي) أو ALT+FN+F10 (نظام التشغيل Mac).

الحاسوب الكبير

١٧. قم بتحديد الإجابة الصحيحة بتحديد هذه الدائرة بجوار الإجابة الصحيحة.

الإجابة 3.

للحصول على شريط الأدوات، اضغط على ALT+F10 (الكمبيوتر الشخصي) أو ALT+FN+F10 (نظام التشغيل Mac).

حاسوب التحكم

الإجابة 4.

للحصول على شريط الأدوات، اضغط على ALT+F10 (الكمبيوتر الشخصي) أو ALT+FN+F10 (نظام التشغيل Mac).

محطات العمل



# دليل بنوك الأسئلة والاختبارات الإلكترونية

ملاحظات

أدخل الملاحظات التي سيتم عرضها في الرد على الإجابة الصحيحة والإجابة الخاطئة، في حالة السماح بمنح جزء من الدرجة، ستتلقى الإجابات شبه الصحيحة الملاحظات الخاصة بالإجابة الخاطئة.

ملاحظات رد صحيح للحصول على شريط الأدوات، اضغط على ALT+F10 (الكمبيوتر الشخصي) أو ALT+FN+F10 (نظام التشغيل Mac).

١٨. (اختيارياً) قم بكتابة ملاحظات للإجابة الصحيحة.

ملاحظات رد خاطئ للحصول على شريط الأدوات، اضغط على ALT+F10 (الكمبيوتر الشخصي) أو ALT+FN+F10 (نظام التشغيل Mac).

١٩. (اختيارياً) قم بكتابة ملاحظات للإجابة الخاطئة.

فئات وكلمات أساسية

انقر فوق إضافة لإضافة فئة أو موضوع أو مستوى صعوبة أو كلمة أساسية إلى السؤال. انقر فوق الرمز X لإزالته. انقر فوق أي إدخال موجود للوصول إلى قائمة كاملة من الفئات أو الموضوعات أو مستويات الصعوبة أو الكلمات الأساسية.

فئات	يلا	إضافة
مواضيع	يلا	إضافة
مستويات الصعوبة	يلا	إضافة
الكلمات الأساسية	يلا	إضافة

٢٠. (اختيارياً) قم بتصنيف الأسئلة طبقاً للفئات أو المواضيع أو مستويات الصعوبة أو الكلمات الأساسية، هذه التصنيفات تسهل العثور على الأسئلة في مخزن الأسئلة لاحقاً.

ملاحظات المعلم

٢١. (اختيارياً) قم بكتابة أية ملاحظات أخرى تريدها هنا.

٢٢. قم باختيار أحد الخيارات التالية:

إرسال وإنشاء آخر: لإنشاء سؤال آخر من نفس النوع

إرسال: للعودة إلى لوحة مخزن الأسئلة وإنشاء سؤال آخر من نوع مختلف

انقر فوق إرسال للمتابعة. انقر فوق

إلغاء الأمر إرسال وإنشاء آخر إرسال



## دليل بنوك الأسئلة و الاختبارات الإلكترونية

مثال ٢: سؤال صواب أو خطأ: في هذا النوع من الأسئلة يعطى الطالب جملة ليقوم بالإجابة عليها بصواب أو خطأ، وخطوات الانشاء كما يلي:

إنشاء/ تحرير سؤال الصواب/الخطأ  
يعرض سؤال الصواب/الخطأ خيارين للإجابة: صواب وخطأ. لا توجد خيارات الدرجات الجزئية لأسئلة الصواب/الخطأ. تعليمات إضافية

\* تشير إلى حقل مطلوب.

سؤال

عنوان السؤال

٢٣. قم بكتابة عنوان السؤال

أجب بصواب أو خطأ

\* نص السؤال للحصول على شريط الأدوات. اضغط على ALT+F10 (الكمبيوتر الشخصي) أو ALT+FN+F10 (نظام التشغيل Mac).

٢٤. قم بكتابة نص السؤال

القرص المرن من أهم وحدات التخزين المستخدمة في وقتنا الحالي.

خيارات

اتجاه الإجابة عمودي

٢٥. قم بتحديد اتجاه الإجابة

إجابات

٢٦. قم بتحديد الإجابة الصحيحة (صواب أو خطأ)

صواب  
خطأ

ملاحظات

٢٧. جزء الملاحظات والفئات والكلمات الأساسية كما سبق

٢٨. قم باختيار أحد الخيارين كما بالسابق.

إرسال  
إرسال وإنشاء آخر  
إلغاء الأمر

انقر فوق إرسال للمتابعة. انقر فوق إرسال وإنشاء آخر لحفظ هذا السؤال وإنشاء سؤال آخر من نفس النوع.

الصورة التالية توضح مخزن الأسئلة بعد الضغط على "إرسال" في الأسئلة السابقة وإنشاء عدد آخر من الأسئلة.

لمعرفة كيفية إنشاء باقي أنواع الأسئلة يرجى مراجعة دليل الاختبارات الإلكترونية الذي تم إعداده من قبل عمادة التعلم الإلكتروني والتعليم عن بعد بجامعة نجران والمتاح على موقع العمادة تحت "المواد التعليمية" ثم "أدلة الاستخدام لأعضاء هيئة التدريس" والذي يشرح بخطوات تفصيلية وبالصور كيفية إنشاء جميع أنواع الأسئلة الموجودة على نظام التعلم الإلكتروني Blackboard.





## الخطوة الثانية: إنشاء الاختبار

الخطوات في هذا القسم تغطي كيفية إنشاء الاختبار والخطوات في القسم التالي تغطي كيفية إضافة الأسئلة إلى الاختبار.

١. الوصول إلى المقرر الذي تريد إنشاء الاختبار فيه.

إدارة المقررات الدراسية

لوحة التحكم

Content Collection

أدوات المقرر الدراسي

Blackboard Collaborate

SafeAssign

إدارة التواريخ

إرسال بريد

الأداء الهدف

الأهداف

الإعلانات

الإنجازات

الاختبارات والامتحانات والأسئلة

التقييم الذاتي وتقييم الزملاء

القواعد

٢. قم بتوسيع "لوحة التحكم"

٣. قم بتوسيع "أدوات المقرر الدراسي"

٤. اضغط على "الاختبارات والامتحانات والأسئلة"

٥. اضغط على "الاختبارات"

الاختبارات والامتحانات والأسئلة

الاختبارات

الاختبارات هي عبارة عن مجموعة من الأسئلة التي يتم تقديرها

الاستطلاعات

لا يتم تقدير الاستطلاعات، وتكون ردود الطالب مجهولة، وهي م

مخازن الأسئلة

مخزن تجميع الأسئلة هي عبارة عن مجموعة من الأسئلة التي

٦. اضغط على "إنشاء اختبار"

الاختبارات

الاختبارات هي وسيلة تقييمية

إنشاء اختبار

استيراد اختبار

الاسم

ASC

ASC2

تحرير

hzzjdf

لاحظ انه يمكنك تحرير اختبار موجود مسبقاً بالضغط على هذا الزر

٧. قم بكتابة اسم الاختبار، هذا سيصبح اسم الارتباط الذي سيضغط عليه الطلاب لبدء الاختبار.

٨. قم بكتابة وصف الاختبار، هذا الوصف سيظهر للطلاب تحت ارتباط الاختبار.

٩. قم بكتابة إرشادات الاختبار، هذه الإرشادات سوف تظهر للطلاب عند بدء الاختبار.

هذا الاختبار له وقت ومدة محددة ينبغي حله خلالها.

١٠. قم بالضغط على "إرسال"

معلومات الاختبار

اكتب اسماً للاختبار. وهو حقل مطلوب. يعبر الاسم هو نص العنوان الذي يظهر في منطقة المحتوى. استخدم اسماً وصفاً لمساعدة المستخدمين في تحديد الاختبار. تعليمات

تفسير إلى حقل مطلوب.

معلومات الاختبار

الاسم \*

الوصف

للحصول على شريط الأدوات، اضغط على

4 Arial T T T

اختبار 1

هذا هو الاختبار الأول

إرشادات

للحصول على شريط الأدوات، اضغط على

(14pt) 4 Arial T T T

0: كلمات

0: كلمات

انقر فوق إرسال للمتابعة.

إرسال

إبدء الأمر

## الخطوة الثالثة: إضافة الأسئلة إلى الاختبار

حتى هذه النقطة، نكون قد أنشأنا مخزن الأسئلة والاختبار. في هذا الجزء، سيتم استيراد الأسئلة المطلوبة من مخزن الأسئلة إلى الاختبار. يوجد لدينا ثلاث طرق لذلك: "إنشاء مجموعة الأسئلة" و"إنشاء كتلة عشوائية" و"البحث عن الأسئلة".  
**أولاً: إنشاء الاختبار باستخدام خاصية "إنشاء مجموعة الأسئلة".**

الآن ينبغي أن تكون داخل لوحة الاختبار، ولكن إذا خرجت بالخطأ بإمكانك العودة بالذهاب إلى "لوحة التحكم - أدوات المقرر - الاختبارات والاستطلاعات ومخازن الأسئلة" ثم الضغط على "الاختبارات" ومن ثم قم بتحريك المؤشر على اسم الاختبار، ثم قم بالضغط على زر القائمة المنسدلة الذي سيظهر بجوار اسم الاختبار واختر "تحرير"

إنشاء اختبار

الاسم

اختبار 1

اختبار تج

تحرير

تصدير

١. قم بالضغط على "إعادة استخدام سؤال"

٢. قم بالضغط على "إنشاء مجموعة أسئلة"

يتم إنشاء مجموعة الأسئلة من خلال البحث داخل مخزن الأسئلة أو الاختبارات السابقة وتحديد العدد المطلوب من الأسئلة، وتحديد درجة كل سؤال ومن ثم اختيار عدد الأسئلة المراد عرضها عشوائياً لكل طالب من مجموعة الأسئلة.

### إنشاء مجموعة الأسئلة

تعد مجموعات الأسئلة بمثابة مجموعات من الأسئلة التي تمكن تمثيلها بطريقة عشوائية يُحددها المعلم. تعليمات إضافية

٤. قم بتحديد الأسئلة التي ترغب في إضافتها إلى الاختبار.

٣. قم بتحديد مخزن الأسئلة الذي يحتوي على الأسئلة التي ترغب في استخدامها.

يتم عرض 1 إلى 16 من 16 عنصراً

نوع السؤال	اسم المصدر	نوع المصدر
<input checked="" type="checkbox"/>	بنك الأسئلة	مستودع
<input checked="" type="checkbox"/>	بنك الأسئلة	مستودع
<input checked="" type="checkbox"/>	بنك الأسئلة	مستودع
<input checked="" type="checkbox"/>	بنك الأسئلة	مستودع
<input checked="" type="checkbox"/>	بنك الأسئلة	مستودع
<input checked="" type="checkbox"/>	بنك الأسئلة	مستودع
<input checked="" type="checkbox"/>	بنك الأسئلة	مستودع
<input checked="" type="checkbox"/>	بنك الأسئلة	مستودع
<input checked="" type="checkbox"/>	بنك الأسئلة	مستودع

٥. قم بالضغط على "إرسال"

إرسال

النقاط لكل سؤال 2

إجمالي النقاط: 4

٧. قم بتحديد درجة كل سؤال من الأسئلة المطلوب عرضها.

٦. قم بتحديد عدد الأسئلة المطلوب عرضها عشوائياً لكل طالب.

2 - 1 مجموعة الأسئلة

نجاح: تم حفظ مجموعة الأسئلة بعد

إجمالي الأسئلة 7

عدد الأسئلة المطلوب عرضها 2

الأسئلة الموجودة في المجموعة



# دليل بنوك الأسئلة والاختبارات الإلكترونية

ثانياً: إنشاء الاختبار باستخدام خاصية "إنشاء كتلة عشوائية".

١. قم بالضغط على "إعادة استخدام سؤال"

لوحة الاختبار: اختبار 1

تحميل أسئلة

إعادة استخدام سؤال

إشياء مجموعة الأسئلة

إشياء كتلة عشوائية

البحث عن الأسئلة

٢. قم بالضغط على "إنشاء كتلة عشوائية"

الكتلة العشوائية هي عبارة عن مجموعة من الأسئلة التي يتم استيرادها من أحد مخازن الأسئلة. ويتم استيراد الأسئلة عشوائياً من مخزن الأسئلة المحدد استناداً إلى نوع السؤال الذي تم تحديده وعدد الأسئلة المتاحة في مخزن الأسئلة المحدد.

ملاحظة هامة: لا يمكن تحديد عدد الأسئلة في الكتلة العشوائية، جميع الأسئلة من النوع أو الأنواع المحددة سيتم إضافتها إلى الكتلة العشوائية.

٣. قم بتحديد مخزن الأسئلة الذي يحتوي على الأسئلة التي ترغب في استخدامها.

إنشاء كتلة عشوائية

الكتلة العشوائية هي عبارة عن مجموعة من الأسئلة التي تم استيرادها من أحد مخازن الأسئلة المحددة استناداً إلى نوع السؤال الذي تم تحديده وعدد الأسئلة المتاحة في مخزن الأسئلة المحدد.

معايير المحددة

مخزن الأسئلة: مخزن الأسئلة

معاينة الأسئلة المطابقة للمعايير المحددة

يتم عرض 1 إلى 25 من 31 عنصراً

اسم المصدر	نوع السؤال	نوع السؤال
مخزن الأسئلة	صواب/خطأ	لاستخدام امر التراجع نضغط ctrl+z
مخزن الأسئلة	صواب/خطأ	لإلغاء التراجع نضغط ctrl + y
مخزن الأسئلة	صواب/خطأ	مكونات منظومة التعليم الإلكتروني الطلاب والهيئة التدريسية والفنيون فقط
مخزن الأسئلة	صواب/خطأ	اجب بصح ام خطأ: الانترنت عبارة عن مجموعة من الشبكات المتصلة والتي لا يمكن الاتصال فيما بينه...
مخزن الأسئلة	صواب/خطأ	اجب بصح ام خطأ: الشبكة المحلية الداخلية التي تعتمد على بروتوكول (TCP/IP) هي الانترنت
مخزن الأسئلة	صواب/خطأ	اجب بصح ام خطأ: مايميز نظام التشغيل DOS قدرته على التعامل مع عدة برامج في نفس الوقت ...
مخزن الأسئلة	صواب/خطأ	اجب بصح ام خطأ: يعتبر القرص المرن من أهم وحدات التخزين المستخدمة الى يومنا الحالي

مخزن الأسئلة

أنواع الأسئلة

جميع أسئلة التجميعات

أكمل ما يلي

أكمل ما يلي من فراغات متعددة

إجابة مختصرة

إما/أو

إبداع الملف

استكمال الجمل

التقديم فقط

ترتيب

سؤال يُجاب عليه برقم

صواب/خطأ

صيغة محسوبة

قياس رأي متدرج/مقياس لكرت

متعدد الإجابات

متعدد الاختيارات

مطابقة

إرسال

٤. قم بتحديد نوع أو أنواع الأسئلة التي ترغب في إضافتها للاختبار.

٥. قم بالضغط على "إرسال"

٦. قم بتحديد عدد الأسئلة المطلوب عرضها عشوائياً لكل طالب.

3 - 7. كتلة عشوائية

إجمالي الأسئلة: 31

عدد الأسئلة المطلوب عرضها: 5

مخزن الأسئلة المصدر: مخزن الأسئلة

أنواع الأسئلة: صواب/خطأ

معاينة الأسئلة المطابقة للمعايير المحددة

النقاط لكل سؤال: 3

إجمالي النقاط: 15

٧. قم بتحديد درجة كل سؤال من الأسئلة المطلوب عرضها.

# دليل بنوك الأسئلة و الاختبارات الإلكترونية

ثالثاً: إنشاء الاختبار باستخدام خاصية "البحث عن الأسئلة".

١. قم بالضغط على "إعادة استخدام سؤال"

لوحة الاختبار: اختبار 1

اختبار إضافة الأسئلة وتحريرها

تحميل أسئلة

إعادة استخدام سؤال

إنشاء مجموعة الأسئلة

إنشاء كتلة عشوائية

البحث عن الأسئلة

٢. قم بالضغط على "البحث عن الأسئلة"

عند استخدام خاصية "البحث عن الأسئلة" سيكون بإمكانك تحديد مخازن الأسئلة أو الاختبارات السابقة التي تحتوي على الأسئلة المطلوبة، ومن ثم تحديد الأسئلة المطلوب إضافتها إلى الاختبار يدوياً (جميع الأسئلة المحددة سيتم إضافتها إلى الاختبار ليس هناك عشوائية في هذا النوع).

٥. قم بتحديد الوضع "نسخ" أو "ارتباط"

عند اختيار "نسخ الأسئلة المحددة": سيتم إضافة نسخة من الأسئلة المحددة إلى الاختبار، التعديل على الأسئلة الأصلية في المخزن لن يكون له أي تأثير على الأسئلة في الاختبار والعكس صحيح.

خيار "الارتباط بالأسئلة الأصلية" - قبل الإتاحة: عند التعديل على الأسئلة الأصلية في المخزن أو الأسئلة المرتبطة في الاختبار فإنها ستؤثر على جميع ارتباطات الأسئلة التي لم يتم طرحها بعد، حذف الأسئلة الأصلية سيؤدي إلى حذفها من الاختبار ولكن حذف الأسئلة المرتبطة من الاختبار لن يؤثر على الأسئلة الأصلية، التعديل في الدرجات يؤثر على أسئلة الاختبار فقط.

خيار "الارتباط بالأسئلة الأصلية" - بعد الإتاحة: عند إتاحة الاختبار، فإن التعديل على أسئلة الاختبار لن يؤثر على الأسئلة الأصلية في المخزن، التعديل على الأسئلة الأصلية في المخزن وأجابتها يؤثر على الأسئلة المرتبطة في الاختبار والدرجات في مركز التقديرات.

رئيس الصفحة السابقة: تعليمات وإصلاح

ملخص المعايير

مخازن الأسئلة: مخزن الأسئلة (صواب/خطأ)

نوع السؤال: عرض سؤال

وضع:  نسخ الأسئلة المحددة  الارتباط بالأسئلة الأصلية

نوع السؤال	نوع السؤال	الوضع	النقاط	اسم المصدر	نوع المصدر
<input checked="" type="checkbox"/>	لاستخدام امر التراجع نضغط ctrl+z	صواب/خطأ	2	مخزن الأسئلة	مستودع
<input checked="" type="checkbox"/>	لإلغاء التراجع نضغط ctrl + y	صواب/خطأ	2	مخزن الأسئلة	مستودع
<input checked="" type="checkbox"/>	مكونات منظومة التعليم الإلكتروني الطلاب والهيئة التدريسية والفنيون فقط	صواب/خطأ	2	مخزن الأسئلة	مستودع
<input checked="" type="checkbox"/>	اجب بصح ام خطأ: الانترنت عبارة عن مجموعة من الشبكات المتصلة والتي لا يمكن الاتصال فيما بينه...	صواب/خطأ	2	مخزن الأسئلة	مستودع
<input checked="" type="checkbox"/>	اجب بصح ام خطأ: الشبكة المحلية الداخلية التي تعتمد على بروتوكول TCP/IP هي الانترنت	صواب/خطأ	2	مخزن الأسئلة	مستودع
<input checked="" type="checkbox"/>	اجب بصح ام خطأ: مايميز نظام التشغيل	صواب/خطأ	2	مخزن الأسئلة	مستودع

إرسال

٣. قم بتحديد مخزن الأسئلة الذي يحتوي على الأسئلة المطلوبة

٤. قم بتحديد الأسئلة المطلوبة يدوياً

٦. قم بالضغط على "إرسال"



## تحديد الدرجات للأسئلة

في الاختبارات، يحدد عدد الدرجات التي يستحقها كل سؤال العدد الإجمالي للدرجات في الاختبار.

علاوة على ذلك، يمكن أن تختلف الأسئلة في قيمة درجاتها. يتبع معظم المحاضرون أحد النهجين التاليين:

- إذا كانت جميع الأسئلة متساوية في نفس العدد من الدرجات - يمكنك تعيين جميع الأسئلة بسرعة لتكون متساوية في نفس العدد من الدرجات والتي ستمثل المجموع الكلي الذي تريده لدرجات الاختبار من خلال تقسيم العدد الكلي لدرجات الاختبار على عدد الأسئلة لديك. على سبيل المثال، إذا اردت أن تكون درجة الاختبار الكلية تساوي ٢٠ درجة ولديك ٥ أسئلة، اجعل كل سؤال يستحق ٤ درجات.
- إذا كانت الأسئلة تختلف في الدرجات - يمكنك أيضاً الحصول على درجات مختلفة للأسئلة. عن طريق تعديل درجة كل سؤال على حده، بحيث يمثل مجموعهم المجموع الكلي لدرجات الاختبار المطلوبة.

٧. الأسئلة مختلفة في الدرجات

(أ) اضغط على مربع "النقاط" الخاص بالسؤال.

(ب) قم بكتابة عدد النقاط (الدرجات).

(ج) اضغط "إرسال"

(د) قم بتكرار الخطوات السابقة مع باقي الأسئلة.

٧. جميع الأسئلة لها نفس الدرجات

(أ) اضغط على تحديد "الكل"

(ب) قم بكتابة عدد النقاط (الدرجات)

(ج) اضغط "تحديث"

النقاط: 2

تحديث

حذف

النقاط: 2

النقاط: 2

النقاط: 2

تحرير أو حذف سؤال

لتحرير أو حذف سؤال قم بالضغط على هذا الزر

الدرجات الإضافية

إذا تم تفعيل هذا الخيار فلن يتم إضافة درجات هذا السؤال إلى المجموع الكلي لدرجات الاختبار.

إعادة ترتيب الأسئلة

قم بنقل الأسئلة بسحب هذا الرمز إلى الأعلى أو إلى الأسفل.

موافق

موافق

## الخطوة الرابعة: إتاحة الاختبار

بعد إنشاء الاختبار وإضافة الأسئلة إليه، يجب أن يتم إتاحتها للطلاب للإجابة عليه.

- (١) من داخل المقرر الذي يحتوي على الاختبار، ومن القائمة الرئيسية للمقرر قم بالوصول إلى منطقة المحتوى التي تريد أن يظهر فيها الاختبار للطلاب. على سبيل المثال "المحتوى" أو "الواجبات".

**المحتوى**

إتاحة: عنصر غير  
هذا اختبار تجريبي

اختبار 1

تحرير الاختبار

تحرير خيارات الاختبار

2. من القائمة الأفقية قم بالضغط على "التقييمات" ثم "اختبار".

3. اضغط على اسم الاختبار الذي تريد إتاحتها من "إضافة اختبار موجود".

4. قم بالضغط على "إرسال".

خيارات الاختبار

يجب أن تكون الآن داخل خيارات الاختبار، ولكن إذا خرجت فإمكانك العودة عن طريق الضغط على زر القائمة المنسدلة الخاصة بالاختبار واختيار "تحرير خيارات الاختبار".

خيارات الاختبار

تتحكم خيارات الاختبار في الإرشادات والإناحة وتواريخ الاستحقاق والتعليقات والتقييم الذاتي والعرض التقديمي للاختبار. تعليمات إضافية

\* تشير إلى حقل مطلوب.

معلومات الاختبار

الاسم \*  
اختبار 1

اختبار لون الاسم  
أسود

وصف ارتباط المحتوى  
4pt 4 Arial T T T  
هذا اختبار تجريبي

وصف الاختبار  
وصف الاختبار تجريبي

إظهار وصف الاختبار للطلاب قبل البدء في الاختبار.

إرشادات الاختبار  
قم بحفظ إجابتك على فترات وخصوصاً في الأسئلة المقالية تفادياً لإغلاق الاختبار.

إظهار "الإرشادات" للطلاب قبل البدء في الاختبار.

فتح الاختبار في إطار جديد  نعم  لا

5. قم بتحديد هذا الخيار إذا أردت أن يتم عرض وصف الاختبار للطلاب قبل البدء في الاختبار.

6. قم بتحديد هذا الخيار إذا أردت أن يتم عرض "الإرشادات" للطلاب قبل البدء في الاختبار.



# دليل بنوك الأسئلة والاختبارات الإلكترونية

٧. إذا قمت بإختيار "نعم" فسيتم إتاحة الاختبار للطلاب لحله الآن في حال أنك لم تستخدم "العرض بعد"، حتى إذا قررت تأجيل إتاحة الاختبار للطلاب باستخدام "العرض بعد"، فسيتوجب عليك اختيار "نعم".

إتاحة الاختبار

٨. إذا قمت بإختيار "نعم" فسيتم إنشاء إعلان جديد لهذا الاختبار يظهر في نفس وقت إتاحة الاختبار مع رابط الاختبار.

ملاحظة هامة: هذا الإعلان يظهر للطلاب وقت الاختبار فقط، لذا يفضل اختيار "لا" وعمل إعلان يدوي قبل الاختبار بفترة كافية على الأقل يوم وكتابة تعليمات وإرشادات الاختبار فيه.

إتاحة الارتباط  نعم  لا

إضافة إعلان جديد لهذا الاختبار  نعم  لا

## السماح بمحاولات متعددة لهذا الاختبار (اختياري)

إذا لم تقم بتحديد "محاولات متعددة" فسيحصل الطالب على محاولة واحدة فقط لهذا الاختبار، بإمكانك السماح بمحاولات متعددة لهذا الاختبار وتحديد عدد المحاولات، وفي جزء "نتائج المحاولات حسب" قم بإختيار "التقدير الأعلى" لاحتساب أعلى درجة للطالب من كل المحاولات.

محاولات متعددة

السماح بعدد غير محدود من المحاولات

عدد المحاولات

نتائج المحاولات حسب

## ٩. تعيين المؤقت

بإمكانك في هذا الجزء تعيين وقت للاختبار، إذا قام الطلاب ببدء الاختبار فلا بد أن يقوموا بالانتهاء منه قبل الوقت المحدد.

فرض الإكمال

بمجرد البدء، يجب استكمال هذا "الاختبار" في جلسة واحدة.

تعيين المؤقت

حدد الوقت المتوقع للإكمال. كما يؤدي تحديد هذا الوقت إلى تحديد خيار المؤقت الخاص بهم قبل أن بدء الاختبار.

الدقائق

إرسال تلقائي

إيقاف تشغيل  تشغيل

إيقاف تشغيل: يُعطى للمستخدم خيار تشغيل أو إيقاف تشغيل الاختبار. سيتم حفظ الاختبار وإرساله بشكل تلقائي عند انتهاء الوقت.

## ١٠. تفعيل الإرسال التلقائي

إذا تم اختيار "تشغيل" فسيقوم النظام بحفظ إجابات الطالب وإرسالها عند انتهاء الوقت، وإذا تم اختيار "إيقاف تشغيل" فسيكون بإمكان الطالب الإكمال بعد انتهاء الوقت.

## ١١. "العرض بعد"/"العرض حتى"

رابط الاختبار سيكون متاحاً للطلاب في الوقت المحدد فقط. (يجب أن تقوم بإختيار "نعم" في إتاحة الارتباط حتى مع تفعيل هذا الخيار). لاحظ أن الوقت المحدد لإتاحة رابط الاختبار للطلاب لا يتحكم في زمن الاختبار. في هذا المثال: إذا قام طالب ببدء الاختبار في الساعة ٣:٢٥ مساءً فسيكون لديه ٣٠ دقيقة لإنهاء الاختبار لأن المؤقت تم تعيينه على ٣٠ دقيقة.

العرض بعد ٢٠٢٠/٠٣/٢٥ ٠٣:٠٠ مساءً

العرض حتى ٢٠٢٠/٠٣/٢٥ ٠٣:٣٠ مساءً

## تعيين كلمة مرور للاختبار (اختياري)

إذا قمت بتعيين كلمة مرور للاختبار، فلن يتمكن الطلاب من بدء الاختبار من دون تزويدهم بكلمة المرور.

كلمة المرور

يجب توفير كلمة مرور للوصول إلى هذا الاختبار.

استثناءات إتاحة الاختبار

## استثناءات إتاحة الاختبار (اختياري)

قد تحتاج إلى استخدام استثناءات إتاحة الاختبار، إذا لم يتمكن أحد الطلاب من حل الاختبار في الوقت المحدد لسبب ما أو لعذر ما، أو احتاج أحد الطلاب إلى المزيد من الوقت بسبب مشكلة ما. في هذا الجزء بإمكانك تحديد مدة مختلفة للمؤقت، وقت إتاحة مختلف، عدد محاولات مختلف لكل طالب على حده.

انقر فوق إضافة مستخدم أو مجموعة تمكين "المؤقت" وفرض الإكمال" في استخدام المجموعات، يجب عليك جعل الاستثناءات لحذف كل الاستثناءات التي





## الخطوة الخامسة: الطلاب يقومون بحل الاختبار

بعد إكمال الخطوات في القسم السابق، يمكن للطلاب النقر فوق ارتباط الاختبار للقيام بحله على افتراض:

- أنك قمت بتعيين "إتاحة الارتباط" إلى "نعم".
- إذا كنت تستخدم "العرض بعد / العرض حتى"، سيكون الرابط متاحاً فقط للطلاب خلال التاريخ والوقت الذي حددته.
- إذا قمت بأي "استثناءات إتاحة الاختبار"، فإنها ستؤثر أيضاً على إتاحة ارتباط الاختبار للطلاب، الطلاب المستثنون هم فقط من يمكنهم

رؤية رابط الاختبار.

لحل الاختبار سيتوجب على طلابك القيام بالخطوات التالية:

- 1) تسجيل الدخول إلى نظام Blackboard والدخول إلى المقرر الذي يحتوي على الاختبار.
- 2) من قائمة المقرر الرئيسية سيتوجب عليهم الذهاب إلى منطقة المحتوى التي تم إتاحة الاختبار فيها.
- 3) الضغط على ارتباط الاختبار لبدء الاختبار.



إذا قمت باختبار "عرض وصف وإرشادات الاختبار للطلاب قبل البدء في الاختبار" من خيارات الاختبار فإنها ستظهر هنا.



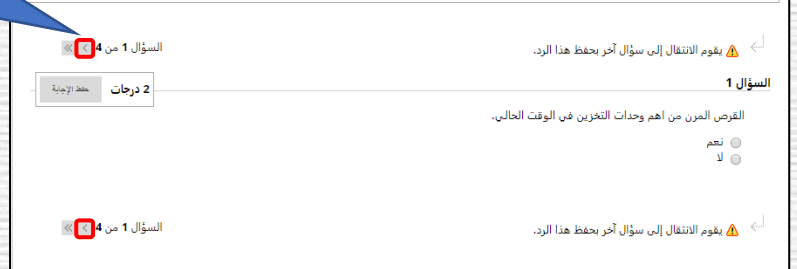
4. الضغط على "بدء" سيؤدي إلى بدء الاختبار.

5. الطلاب سيقومون بالإجابة على أسئلة الاختبار.

- إذا تم اختيار "الكل في وقت واحد" فإن جميع الأسئلة ستظهر في نفس الصفحة وبعد الانتهاء من الإجابة على جميع الأسئلة فإن الطلاب سيقومون بالضغط على "حفظ وإرسال" لإنهاء الاختبار.
- إذا تم اختيار "الكل في مرة واحدة" فإن كل صفحة ستعرض سؤال واحد فقط كما بالصورة وبعد الانتهاء من الإجابة على السؤال سيتوجب على الطلاب الضغط على الزر المحدد بالصورة للانتقال للسؤال التالي، وبعد الانتهاء من الإجابة على السؤال الأخير فإن الطلاب سيقومون بالضغط على "حفظ وإرسال" لإنهاء الاختبار.



عند الانتهاء من الاختبار فإن الطلاب قد يحصلون على تغذية راجعة من المحاضر (إذا أتاح ذلك)، وكذلك درجة كل سؤال والاجابات المرسله والاجابات الصحيحة (إلا إذا قرر المحاضر إخفاء كل هذا من خيارات الاختبار).



## الخطوة السادسة: المحاضر يقوم بتقدير محاولات الطلاب (عند الحاجة فقط)

### اختبارات لا تتطلب تقدير المحاضر لمحاولات الطلاب

العديد من أنواع الأسئلة مثل متعدد الاختيارات، متعدد الاجابات، صواب/خطأ، وما إلى ذلك، (أربعة عشر نوعاً من الأسئلة) هي أسئلة ذاتية التقدير ولا تتطلب أي إجراء من المحاضر لرصد الدرجة الكلية للاختبار في مركز التقديرات. إذا كانت جميع الأسئلة الواردة في الاختبار من هذه الأنواع ذاتية التقدير، فإن النظام سيقوم بتصحيح محاولات الطلاب ورصد الدرجات في مركز التقديرات تلقائياً. يمكن للمحاضرين استعراض درجات الطلاب من خلال الذهاب إلى: لوحة التحكم - مركز التقدير - الاختبارات (انظر إلى الصورة أدناه لمشاهدة عمود الاختبار في مركز التقدير).

### اختبارات تتطلب تقدير يدوي من المحاضر لمحاولات الطلاب

هناك ثلاث أنواع من الأسئلة تتطلب التقدير اليدوي من المحاضر وهي "مقال" و "إجابة مختصرة" و "إيداع الملف". إذا كان الاختبار يحتوي على أحد هذه الأنواع من الأسئلة، فيجب على المحاضر الذهاب إلى مركز التقديرات، واستعراض محاولات الطلاب وتقدير هذه الأسئلة يدوياً. بمجرد قيام المحاضر بتقدير هذه الأسئلة، سيقوم النظام تلقائياً بحساب إجمالي درجات الاختبار ورصده في عمود الاختبار في مركز التقديرات كما هو موضح في الصورة أدناه.

يغطي هذا القسم كيفية منح النقاط (الدرجات) يدوياً أو تحرير عدد النقاط (الدرجات) الممنوحة تلقائياً من النظام للأسئلة، للقيام بذلك سيتوجب عليك اتباع التالي:

١. الوصول إلى المقرر الذي يحتوي على الاختبار الذي ترغب في تقديره.

٢. انقر فوق "لوحة التحكم - مركز التقديرات - الاختبارات".

هذه العلامة تعني أن الطالب قد أجاب على الاختبار ويحتاج إلى تقدير يدوي من المحاضر

اختبار 1	اختبار 2
!	10.00

هذا اختبار تم تقديره سواء تلقائياً من النظام أو من المحاضر.

٣) قم بتحريك المؤشر فوق اسم العمود ومن ثم قم بالضغط على زر القائمة المنسدلة الذي سيظهر.

٤) اضغط على "تقدير المحاولات".

٥) قم بتقدير الأسئلة التي تتطلب التقدير اليدوي من المحاضر. انظر إلى الأمثلة التالية التي توضح كيفية تقدير الأسئلة اليدوية التقدير أو تعديل درجة سؤال تم تقديره تلقائياً من النظام.

اختبار 1	اختبار 2
!	10.00

معلومات العمود السريعة

إرسال رسالة تذكير

تحرير اختبار

عرض التوافقات وإضافتها

**تقدير المحاولات**



# دليل بنوك الأسئلة والاختبارات الإلكترونية

تقدير الاختبار: اختبار 1  
قم بتعيين تقدير وتعليق لمحاولة الاختبار الحالية، وسّع قسم **معلومات الاختبار** لمسح محاولة الطالب أو تحرير الاختبار. تعليمات إضافية

إخفاء أسماء المستخدمين | الانتقال إلى...

عرض 1 من 1 من العناصر القابلة للتقدير

اسم الطالب (المحاولة 1 من 1)

معلومات حول الاختبار

السؤال 1: إما/أو

0 درجة من 2 درجة

**إجابة خاطئة**

القرص المرن من أهم وحدات التخزين في الوقت الحالي.  
الإجابة المقدمة:  نعم  
إجابة صحيحة:  لا

السؤال 2: أكمل ما يلي

2 درجة من 2 درجة

**إجابة صحيحة**

في هذا السؤال الطالب قد أجاب بصورة صحيحة وقام النظام بإعطائه درجة كاملة.

الحاسوب الذي يستخدم في المطارات هو \_\_\_\_\_  
الإجابة المقدمة:  الكبير  
طريقة التقييم:  إجابة صحيحة:  
بتضمن  الكبير

السؤال 3: أكمل ما يلي من فراغات متعددة

1.333 درجة من 2 درجة

في مجال الإسعافات الأولية، فإن الاختصار ABC يمثل [A]، و [B]، و [C].  
الإجابة المحددة:  في مجال الإسعافات الأولية، فإن الاختصار ABC يمثل  Airway و  Breath و  Circulation.  
طريقة التقييم: الإجابات الصحيحة لـ: A  
تطبيق تام: Airway  
طريقة التقييم: الإجابات الصحيحة لـ: B  
تطبيق تام: Breathing  
طريقة التقييم: الإجابات الصحيحة لـ: C  
تطبيق تام: Circulation

**تقدير جزئي**

في هذا السؤال الطالب قد أجاب إجابتين صحيحة من ثلاث إجابات وقام النظام بإعطائه ثلثي الدرجة (1,333 من 2) لأن (2) لأن (312 = 0,6667 درجة لكل إجابة صحيحة). بإمكان المحاضر تجاوز هذا التقدير التلقائي للنظام بتعديل درجة هذا السؤال يدوياً إن أراد ذلك.

السؤال 4: إبداع الملف

0 درجة من 2 درجة

أنشئ مخطط لقاعدة بيانات ارتباطية بسيطة. حمل هذا الملف بتنسيق JPEG.  
الإجابة المقدمة: relational database.jpg  
التعليق على الإجابة:

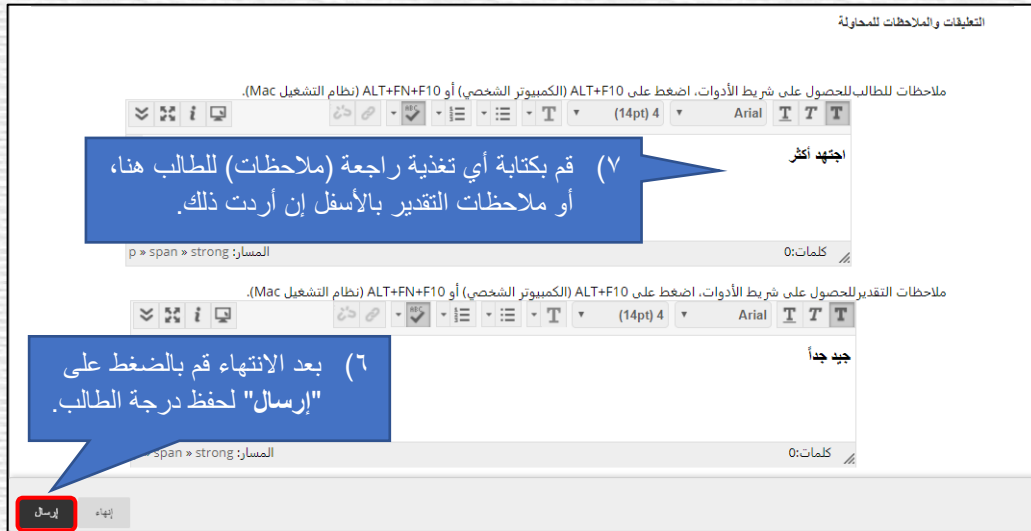
**تقدير يدوي من المحاضر**

علامة (-) تعني أن المحاضر لابد أن يقوم بتقدير هذا السؤال يدوياً وكتابة الدرجة المستحقة في هذا المربع.

هذا الرمز يتطلب تقدير يدوي من المحاضر.

هذا الرمز يشير إلى التقدير الجزئي. ويعني أن الطالب أجاب إجابة صحيحة جزئياً، وحصل على جزء من الدرجة.

# دليل بنوك الأسئلة و الاختبارات الإلكترونية



## الخطوة السابعة: الطلاب يذهبون إلى "التقديرات" لاستعراض درجاتهم والملاحظات

إذا كانت إعدادات الاختبار تسمح للطلاب برؤية درجاتهم والملاحظات، بإمكان الطلاب استعراض درجاتهم والملاحظات من "التقديرات" كما يلي:

١) الطلاب سيقومون بالذهاب إلى المقرر الذي يحتوي على الاختبار.

٢) من قائمة المقرر الرئيسية يضغط الطلاب على "الأدوات" ثم "التقديرات".



المثال الذي ستره بالأسفل هو استعراض لدرجات وملاحظات أحد الطلاب، ما سيراه الطالب في هذا الجزء يعتمد على الإعدادات التي قمت بها في الجزء الخاص "بعرض نتائج وملاحظات الاختبار على الطلاب" من "تحرير خيارات الاختبار".



## مراجعة تقديم الاختبار: اختبار 1

اسم الطالب	مستخدم
	المقرر الدراسي
	الاختبار
	تم بدؤه
	تم إرساله
	الحالة
	تعليقات
	تم الإكمال
	<b>اجتهد أكثر</b>
	درجة المحاولة
	5.333 درجة من 8 درجة
	الوقت المنقضي
	1 دقيقة من 30 دقائق
	إرشادات
	قم بحفظ إجابتك على فترات وخصوصاً في الأسئلة المقالية تفادياً لإغلاق الاختبار.
	تم عرض النتائج كل الإجابات، الإجابات المرسله، الإجابات الصحيحة، ملاحظات

### السؤال 1

القرص المررن من اهم وحدات التخزين في الوقت الحالي.

- الإجابة المحددة:  نعم  
 الإجابات: نعم  
 لا

### السؤال 2

الحاسوب الذي يستخدم في المطارات هو \_\_\_\_\_

- الإجابة المحددة:  الكبير  
 إجابة صحيحة:

طريقة التقييم	إجابة صحيحة	حساسية الحالة
<input checked="" type="radio"/> يتضمن	الكبير	

### السؤال 3

في مجال الإسعافات الأولية، فإن الاختصار ABC يمثل [A]، و [B]، و [C].

- الإجابة المعينة لـ: A  Airway  
 الإجابة المعينة لـ: B  Breath  
 الإجابة المعينة لـ: C  Circulation

الإجابات الصحيحة لـ: A		
طريقة التقييم	إجابة صحيحة	حساسية الحالة
<input checked="" type="radio"/> تطابق تام	Airway	
الإجابات الصحيحة لـ: B		
طريقة التقييم	إجابة صحيحة	حساسية الحالة
<input checked="" type="radio"/> تطابق تام	Breathing	
الإجابات الصحيحة لـ: C		
طريقة التقييم	إجابة صحيحة	حساسية الحالة
<input checked="" type="radio"/> تطابق تام	Circulation	

### السؤال 4

أنشئ مخطط لقاعدة بيانات ارتباطية بسيطة. حمل هذا الملف بتنسيق JPEG.

- الإجابة المحددة: relational database.jpg  
 التعليق على الإجابة: إختبار مهارات

الخميس ٢٦ مارس، ٢٠٢٠ ١١:٢٦:٥٧ ص AST





# دليل بنوك الأسئلة و الاختبارات الإلكترونية

٩) قم بتحديد عدد المحاولات للطالب، المؤقت، الإرسال التلقائي ومدة إتاحة الاختبار للطالب.

إزالة كل الاستثناءات | إضافة مستخدم أو مجموعة

الاسم: Eslam Hassib\_PreviewUser

محاولات: 2

محاولة واحدة | محاولات ممتدة | عدد غير محدد من المحاولات

إرسال تلقائي

30

بعد: ٢٠٢٠/٠٣/٢٦ ٠٤:٠٠ مساءً

أدخل التاريخ بالتنسيق DD/MM/YYYY. يمكن إدخال الوقت بأي زيادة.

حتى: ٢٠٢٠/٠٣/٢٦ ٠٤:٣٠ مساءً

أدخل التاريخ بالتنسيق DD/MM/YYYY. يمكن إدخال الوقت بأي زيادة.

تاريخ الاستحقاق:

تاريخ الاستحقاق:

أدخل التاريخ بالتنسيق DD/MM/YYYY. يمكن إدخال الوقت بأي زيادة.

لا تسمح للطلاب ببدء الاختبار في حالة تجاوز تاريخ الاستحقاق. لن يتمكن الطلاب من بدء الاختبار في حالة تحديد هذا الخيار.

١٠) يجب التأكد من عدم تفعيل خيار "لا تسمح للطلاب ببدء الاختبار في حالة تجاوز تاريخ الاستحقاق". الاستثناء لن يعمل إذا تم تفعيل هذا الخيار. وأيضاً يجب التأكد من إتاحة رابط الاختبار باختيار "نعم" في "إتاحة الارتباط".

١١) قم بالضغط على "إرسال".

إذا كان الطالب الذي يتم عمل الاستثناء له قد سبق له القيام بمحاولة لحل الاختبار، يجب أن يقوم الطالب في المرة القادمة بحل الاختبار من متصفح مختلف أو يقوم الطالب بـ "Cookies" لكي يعمل الاستثناء، ينصح باستخدام المتصفح المتخفي في جوجل كروم.

## ثانياً: تغيير الإجابة الصحيحة (الإجابات) لأحد الأسئلة بعد قيام الطلاب بحل الاختبار

في بعض الأحيان، قد يخطئ المحاضر في تحديد الإجابة الصحيحة لأحد أسئلة الاختبار ويحتاج إلى تصحيح تلك الإجابة الخاطئة وإعادة تقدير محاولات الطلاب مرة أخرى. بالنسبة لأسئلة التقدير التلقائي، إذا قمت بتعديل الإجابة الصحيحة لأحد الأسئلة، فسيقوم النظام تلقائياً بإعادة تقدير محاولات جميع الطلاب مرة أخرى بناءً على الإجابة الصحيحة الجديدة وإعادة رصد الدرجات في مركز التقديرات.

١) قم بالوصول إلى المقرر الذي يحتوي على الاختبار.

٢) قم بالوصول إلى منطقة المحتوى التي تم إتاحة الارتباط فيها. \*

٣) قم بتحريك المؤشر فوق اسم الاختبار ثم قم بالضغط على زر القائمة المنسدلة الذي سيظهر.

٤) قم باختيار "تحرير الاختبار".

اختبار 1

إتاحة: عنصر غير

هذا اختبار تجري

تحرير الاختبار

تحرير خيارات الاختبار

\* ملاحظة للأسئلة المرتبطة من مخزن الأسئلة: إذا قمت باختيار خيار ارتباط الأسئلة في الاختبار بدلاً من نسخها، التعديل على إجابات الأسئلة في مخزن الأسئلة بدلاً من الطريقة المذكورة في هذا القسم سيؤدي إلى تعديل جميع إجابات الأسئلة المرتبطة في جميع الاختبارات. وهذا سيؤدي إلى تعديل تلقائي لجميع درجات الطلاب في مركز التقديرات.





# دليل بنوك الأسئلة والاختبارات الإلكترونية

## ثالثاً: نسخ الاختبار أو مخزن الأسئلة إلى مكان آخر

إذا كنت تقوم بتدريس نفس المقرر لعدة شعب، فربما تحتاج إلى نسخ نفس الاختبار أو مخزن الأسئلة إلى الشعب الأخرى. اتبع الخطوات التالية لنسخ اختبار من شعبة إلى أخرى (نفس الخطوات تنطبق على مخازن الأسئلة).

١. قم بالوصول إلى الشعبة التي تريد تصدير الاختبار منها.

٢. قم بتوسيع "لوحة التحكم" ثم "أدوات المقرر الدراسي".

٣. قم بالضغط على "الاختبارات والاستطلاعات ومخازن الأسئلة"

إدارة المقررات الدراسية

لوحة التحكم

Content Collection

أدوات المقرر الدراسي

Blackboard Collaborate

SafeAssign

إدارة التواريخ

إرسال بريد

الأداء الهدف

الأهداف

الإعلانات

الإنجازات

الاختبارات والاستطلاعات ومخازن الأسئلة

التقييم الذاتي وتقييم الزملاء

القواعد

٤. قم بالضغط على "الاختبارات"

الاختبارات والاستطلاعات ومخازن الأسئلة

الاختبارات هي عبارة عن مجموعة من الأسئلة التي يتم تقدير الاستطلاعات

لا يتم تقدير الاستطلاعات، وتكون ردود الطالب مجهولة، وهي مخازن الأسئلة

مخزن تجميع الأسئلة هي عبارة عن مجموعة من الأسئلة التي

٥. قم بتحريك المؤشر فوق الاختبار الذي ترغب في تصديره ومن ثم قم بالضغط على زر القائمة المنسدلة.

٦. من القائمة المنسدلة قم بالضغط على "تصدير"

سيتم تحميل ملف الاختبار في صيغة ملف مضغوط (zip file) في مجلد التنزيلات على جهاز الكمبيوتر لديك.

الاختبارات

الاختبارات هي وسيلة لتقييم مستوى أداء

١١. قم بالضغط على "استيراد اختبار"

إستيراد اختبار إنشاء اختبار

٧. قم بالوصول إلى الشعبة التي ترغب في استيراد الاختبار إليها.
٨. قم بتوسيع "لوحة التحكم" ثم "أدوات المقرر الدراسي".
٩. قم بالضغط على "الاختبارات والاستطلاعات ومخازن الأسئلة".
١٠. قم بالضغط على "الاختبارات".

١٢. قم بالضغط على "استعراض جهاز الكمبيوتر"

استعراض جهاز الكمبيوتر

استعراض المقرر الدراسي

إرفاق ملف

١٣. قم بالبحث عن الملف المضغوط الذي تم تصديره إلى جهازك، ثم اضغط على "Open" أو "فتح".

Test\_ExportFile\_112ISL\_1 اختبار.zip

Open

# دليل بنوك الأسئلة و الاختبارات الإلكترونية

استيراد الاختبار

انقر فوق استعراض لتحديد موقع أحد الملفات المطلوب استيراده.

إرفاق ملف

استعراض جهاز الكمبيوتر استعراض المقرر الدراسي

الملف المحدد	اسم الملف	عمد إرفاق
اختبار zip.1	Test_ExportFile_112ISL	

انقر فوق إرسال للمتابعة.

إرسال إلغاء الأمر

١٤ . قم بالضغط على "إرسال".

تم استيراد الاختبار

تمت معالجة الحزمة. ملف السجل معروض أدناه.

مارس ٢٦, ٢٠٢٠:٤٨:٣٣ م - حالة: اكتملت العملية استيراد.

الخميس ٢٦ مارس, ٢٠٢٠:٤٨:٣٣ م AST

← موافق

١٥ . قم بالضغط على "موافق".

- ١٦ . هذه الخطوات تقوم بإضافة هذا الاختبار إلى الشعبة الجديدة ولكن لا تقوم بإتاحته للطلاب في مناطق المحتوى. لإتاحة الاختبار الذي قمت بإستيراده للطلاب في أحد مناطق المحتوى، قم بإتباع الخطوات التي سبق شرحها عن كيفية إتاحة الاختبار للطلاب في "الخطوة الرابعة: إتاحة الاختبار للطلاب".
- ١٧ . لنسخ مخزن أسئلة اتبع نفس الخطوات ولكن بدلاً من اختيار "الاختبارات" في الخطوة الرابعة قم بإختيار "مخازن الأسئلة" واتبع نفس الخطوات.